

trevi

Road Patrol

DV 5000



Mini-camera auto HD – Manual de utilizare

BUN VENIT

Vă mulțumim că ați achiziționat produsul Trevi DV 5000. Informațiile conținute în acest document pot fi modificate fără notificare prealabilă.

Acest document nu poate fi reprodus sau transferat, nici măcar parțial, în vreun fel sau prin orice mijloace, electronice sau mecanice, nici fotocopiât, copiat sau tradus în alte limbi în orice scop fără acordul expres al producătorului.

Numele, desenele și mărcile comerciale înregistrate în acest manual sunt proprietatea respectivilor proprietari.

Citiți cu atenție această broșură de instrucțiuni și urmați cu atenție informațiile raportate înainte de instalarea și utilizarea produsului.



ATENȚIE

Nerespectarea indicațiilor de mai jos poate cauza accidente sau accidente grave sau fatale.

NOTĂ PRIVIND INSTALAREA APARATULUI ÎN INTERIORUL VEHICULULUI

- Când instalați dispozitivul pe un vehicul, alegeți întotdeauna o poziție sigură care să nu împiedice vederea șoferului și să nu interfereze cu comenzile vehiculului; nu îl așezați lângă volan, maneta schimbătorului de viteze, pedale sau alte comenzi.
- Nu așezați aparatul lângă sau deasupra airbagului.
- Nu așezați aparatul pe tabloul de bord pentru că fixarea cu ventuză, nu poate fi optimă datorită spray-urilor de lustruire sau tablourilor de bord curbate și nu garantează o bună aderență a cupei de aspirare).
- Nu așezați dispozitivul fără a bloca suportul.
- Este posibil ca suportul parbrizului să nu rămână atașat în toate condițiile, prin urmare, recomandăm să nu amplasați suportul în puncte care pot fi ușor distrași atenția în cazul în care suportul se stinge. Păstrați întotdeauna parbrizul curat pentru a vă asigura că suportul poate rămâne fixat și verificați deseori etanșeitatea suportului parbrizului.
- Când conduceți, păstrați mereu bunul simț și conduceți cu prudență. Nu vă distrageți atenția asupra dispozitivului și acordați întotdeauna cea mai mare atenție conducerii. Reduceți timpul necesar pentru a afișa dispozitivul în timpul conducerii.

NOTE DE UTILIZARE

Acest dispozitiv este un instrument electronic de înaltă precizie; prin urmare, evitați utilizarea acestuia în următoarele cazuri:

- lângă surse de căldură puternice, cum ar fi încălzitoare.
- În medii prea reci sau prea calde.
- În locuri foarte umede; aparatul nu este impermeabil.
- În locuri foarte prăfuite. Contaminarea prafului în lentilă sau în alte componente poate afecta calitatea videoclipului. Țineți obiectivul curat folosind o cârpă moale, fără praf.
- În medii imersate în câmpuri magnetice.
- Opriiți sursa de alimentare dacă este detectat un fenomen anormal pentru a evita scurtcircuitele.
- Nu așezați urechea lângă difuzor în timpul fazelor de reglare a volumului și, în special, mențineți volumul la minim în timpul fazei de aprindere.
- Poziționați aparatul astfel încât să existe întotdeauna suficient spațiu pentru a circula liber aerul (cel puțin 5 cm).
- Dacă lichidele intră în aparat, deconectați imediat ștecherul și scoateți aparatul la cel mai apropiat centru de service autorizat.
- Verificați întotdeauna înainte de a reîncărca aparatul, ca cablurile de alimentare și de conectare să fie instalate corect.
- Pe aparat nu ar trebui să fie amplasate surse de flacără deschisă, cum ar fi lumanari aprinse.
- Aparatul nu trebuie expus la apă care picură sau nu stropi și nu trebuie așezate pe aparat obiecte umplute cu lichide, cum ar fi vase.
- Păstrați acest manual pentru referințe ulterioare.

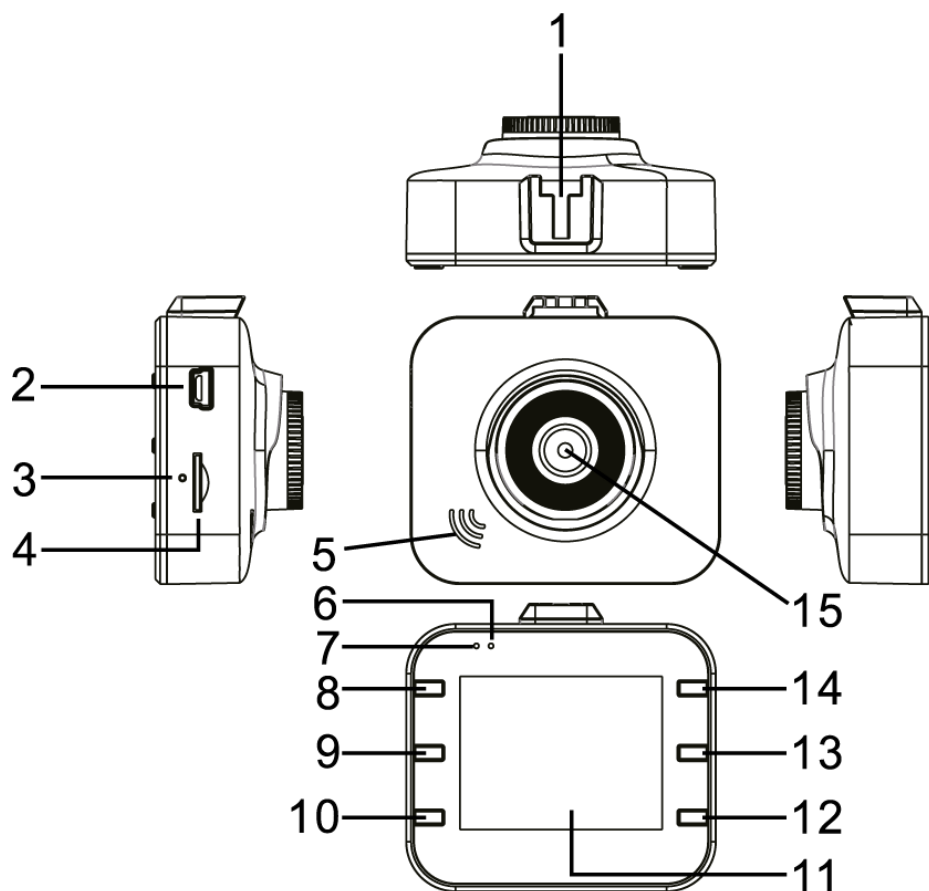
AVERTISMENTE

- Respectați cu strictețe legislația națională privind confidențialitatea. În unele țări, luarea sau postarea de fotografii sau videoclipuri de persoane sau vehicule cu aceste dispozitive ar putea fi considerată o încălcare a vieții private. Este responsabilitatea dvs. să cunoașteți și să respectați legile și drepturile de confidențialitate ale țării dvs.
- Nu utilizați acest aparat în scopuri ilegale.
- Nu blocați fantele de ventilație.
- Nu scoateți eticheta de pe aparat.
- Nu scoateți și nu încercați să scoateți bateria din interiorul aparatului.
- Temperatura de funcționare a acestui dispozitiv este de -10 ° C ~ 50 ° C. Expunerea continuă la lumina solară directă pentru o perioadă lungă de timp poate cauza disfuncționalitatea, o decolorare, o carcasă și distorsionarea imaginii dispozitivului, în special vehicule parcate, când temperatura cabinei depășește 70 ° C.

CONȚINUTUL PACHETULUI

- DVR aparat de fotografiat
- Suport pentru parbriz
- Cablu de alimentare pentru mașini
- Cablu USB / Mini USB
- Manual de instrucțiuni

DESCRIEREA CAMEREI



- | | |
|---|--|
| 1. Sanie pentru introducerea suportului de sprijin | 9. Tasta MODE, selectarea funcțiilor |
| 2. Priza mini USB. Conectare PC / alimentare de 5V 1A | 10. Tasta MENU, setări |
| 3. Reset | 11. Ecran |
| 4. Slot micro-SD | 12. Tasta DOWN (deplasare în jos); Afișare pornire / oprire. |
| 5. Difuzor | 13. Tasta REC, înregistrare |
| 6. Indicator de funcționare LED | 14. Butonul UP. Activarea / dezactivarea funcției Buclă. |
| 7. Indicatorul de stare a încărcării cu LED-uri | 15. Lentile |
| 8. Butonul ON / OFF, pornit / oprit | |

CARACTERISTICI

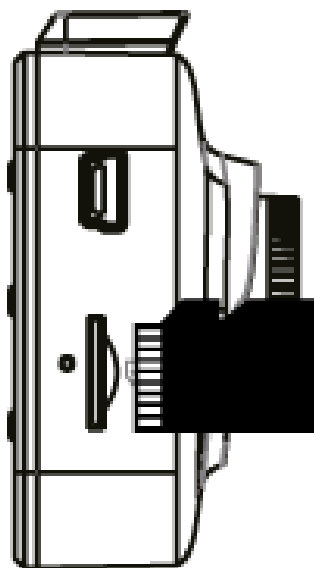
1. Suporta rezolutii video: 1080P, 720P, 480P cu calitate video si imagine superioara.
2. Microfon / difuzor încorporat.
3. Funcția de înregistrare voce / dezactivare.
4. Tasta afișaj directă / dezactivată.
5. Suportă card Micro SD de mare capacitate (până la 32GB).
6. Suporta video cu buclă neîntreruptă ca înregistrare si încărcare.
7. Înregistrarea automată la pornirea autovehiculului Oprea automată a înregistrării (cu o întârziere de 5 secunde) după oprirea autovehiculului.
8. Începeți înregistrarea automată atunci când mișcarea este detectată.
9. Suportă senzorii SOS și G, împiedică suprascrierea fișierelor înregistrate cu aceste funcții.

INSTALARE

INSTALAREA UNUI CARD DE MEMORIE

Înainte de a porni și de a folosi aparatul, trebuie instalat un card de memorie.

1. Introduceți un card de memorie Micro SD în slotul (4) al dispozitivului, acordând atenție părții de inserare corecte.



2. Apăsați-l spre partea inferioară până când se aude un "clic" și se blochează în interior.

Pentru a extrage cartela de memorie, apăsați-o spre partea de jos până când auziți un "clic" și este eliberat.

Note:

- Introduceți corect cardul Micro SD pentru a evita deteriorarea cardului sau a dispozitivului.
- Formatați cardul micro SD (ștergeți toate fișierele) înainte de a îl introduce în dispozitiv. Vă recomandăm să creați copii de siguranță ale fișierelor importante înainte de formarea cardului.
- Se recomandă utilizarea cardurilor micro SD CLASS 6 sau superioare.
- Vă recomandăm să efectuați o copie de siguranță a fișierelor cardului micro SD o dată pe săptămână. Acest produs nu este un dispozitiv de stocare permanent, deci vă rugăm să copiați fișierele importante pentru a preveni ștergerea acestora.

INSTALAREA DISPOZITIVULUI

Curățați temeinic parbrizul înainte de a instala dispozitivul.

1. Cu autovehiculul oprit, conectați cablul de alimentare al mașinii (furnizat) la o priză de brichetă a autovehiculului.
2. Conectați celălalt capăt al cablului de alimentare la mufa Mini USB (2) de pe dispozitiv.
3. Introduceți suportul suport în glisorul (1) al unității.
4. Apăsăți placa de aspirație a suportului de susținere pe parbriz și împinge înapoi pârghia suportului în sine.

**Note:**

- Dispozitivul trebuie montat pe parbriz așa cum este indicat mai sus, instalarea cu partea inversă sau laterală determină înregistrarea video cu capul în jos sau lateral.

5. Porniți vehiculul. Când dispozitivul este conectat la o brichetă, dispozitivul pornește automat când autovehiculul este pornit. Când deconectați cablul de alimentare, aparatul va salva automat fișierul curent și va fi oprit cu o întârziere de 5 secunde.

PORNIREA / OPRIREA MANUALĂ A DISPOZITIVULUI

1. POWER

Apăsați butonul ON / OFF (8). Unitatea va intra în modul video și înregistrarea va începe automat. Indicatorul de funcționare verde (6) va începe să clipească.

2. OFF

Apăsați lung butonul ON / OFF (8) pentru a opri aparatul.

Notă: Când bateria este scăzută, pe ecran se afișează "Baterie descărcată", aparatul va salva automat fișierul curent și apoi va fi oprit.

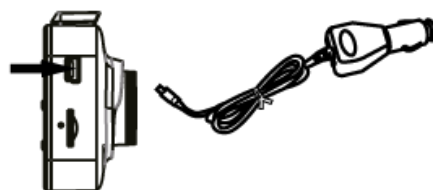
ÎNCĂRCAREA ACUMULATORULUI

Există două moduri de reîncărcare a bateriei interne:

1. Cu cablu USB / Mini USB



2. Cablu de alimentare auto



Notă: În timpul încărcării, LED-ul roșu (7) se va aprinde și se va opri automat când este încărcat complet.

ÎNREGISTRAREA VIDEO

Apăsați butonul ON / OFF (8) pentru a porni aparatul. Indicatorul de funcționare verde (6) va începe să clipească în modul video. Apăsați butonul REC (13) pentru a opri înregistrarea și a salva fișierul curent, apoi aparatul va intra în modul de așteptare cu lumina verde aprinsă. În modul de așteptare, apăsați butonul REC (13) pentru a reporni înregistrarea.

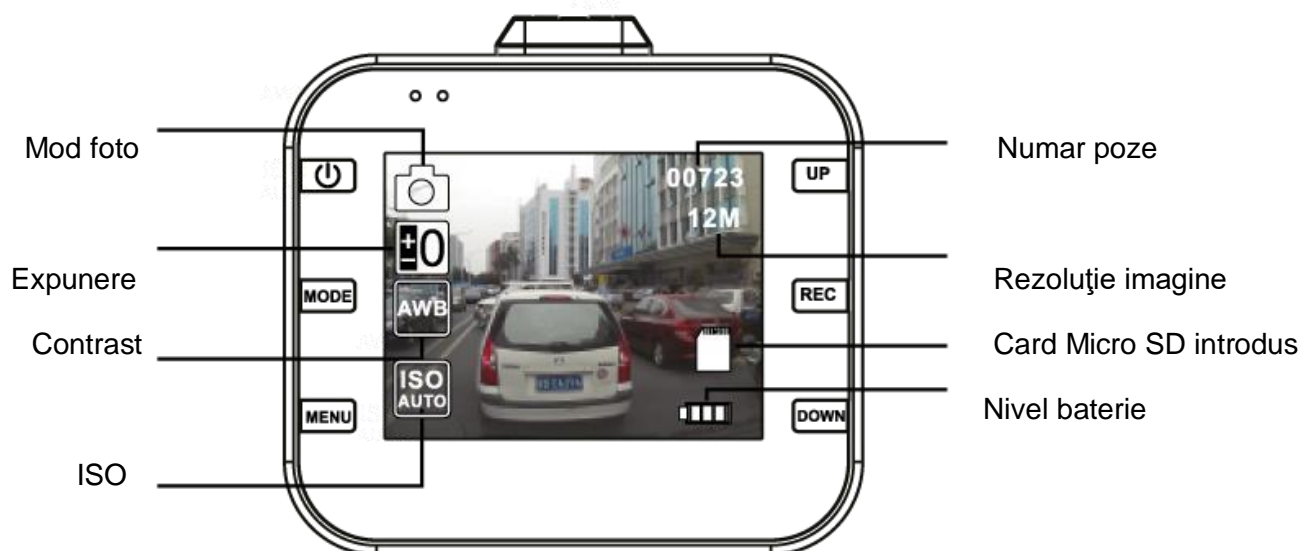
Apăsați din nou pentru a opri înregistrarea.

În modul de așteptare, apăsați butonul ON / OFF (8) pentru a porni / opri sunetul. În modul video, apăsați butonul UP (14) pentru a dezactiva afișajul și pentru a comuta dispozitivul în modul de economisire a energiei.



IMAGINI

În modul de așteptare, apăsați butonul MODE (9) pentru a intra în modul fotografie. Apăsați butonul REC (13) pentru a face fotografii cu sunet. În modul fotografie, apăsați tasta UP (14) pentru a opri afișajul și a comuta unitatea în modul de economisire a energiei



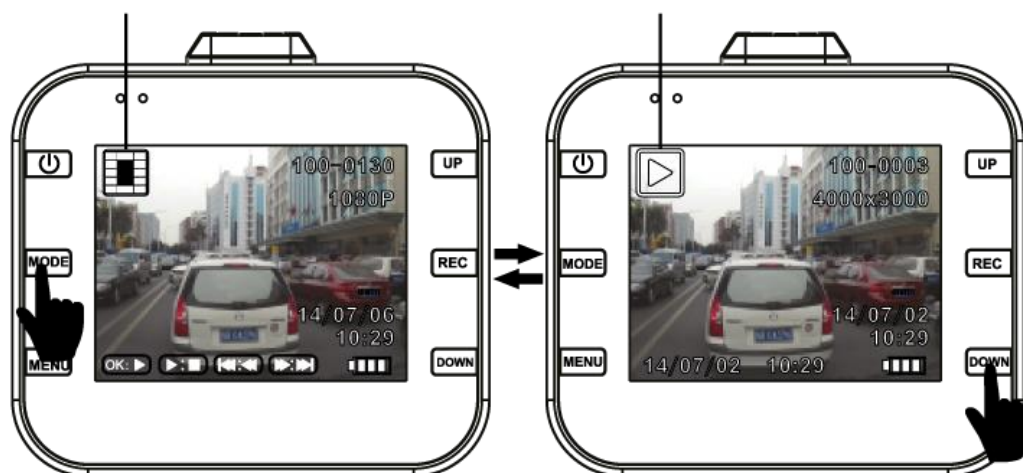
REDARE ȘI ANULARE FIȘIER

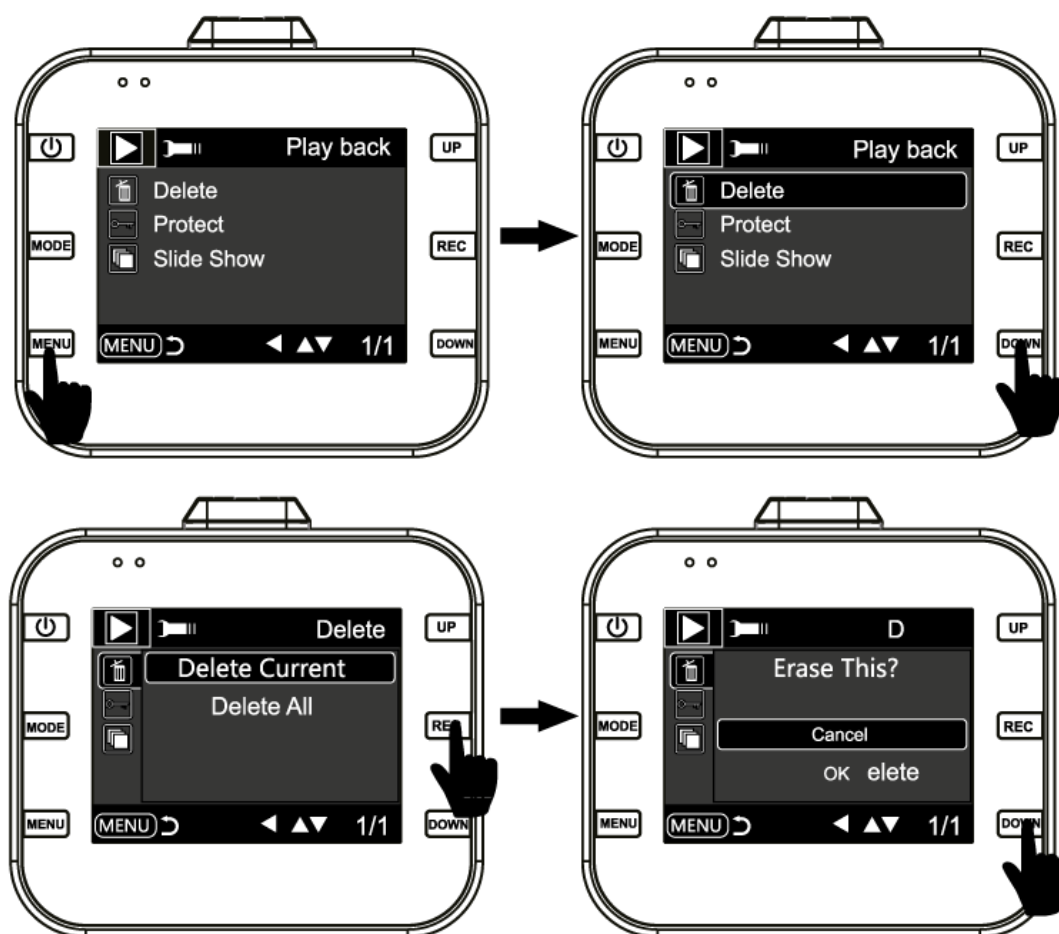
În modul de așteptare, apăsați de două ori butonul MODE (9) pentru a intra în modul de redare.

1. Apăsați butonul UP (14) / DOWN (12) pentru a selecta fișierul dorit.
2. Apăsați butonul REC (13) pentru a porni redarea sau apăsați din nou pentru a întrerupe.
3. Dacă doriți să ștergeți fișierul, apăsați butonul MENU (10) pentru a intra în meniul "Redare".
4. Folosiți tastele UP (14) / DOWN (12) pentru a selecta funcția "Delete".
5. Apăsați butonul REC (13) pentru a confirma.
6. Selectați "Ștergeți curent" sau "Ștergeți tot" folosind butoanele UP (14) / DOWN (12) și apăsați butonul REC (13) pentru a confirma.
7. Apăsați butonul MENU (10) pentru a ieși din modul Ștergere și a reveni la modul de redare.

Previzualizare video

Previzualizare foto





SOS

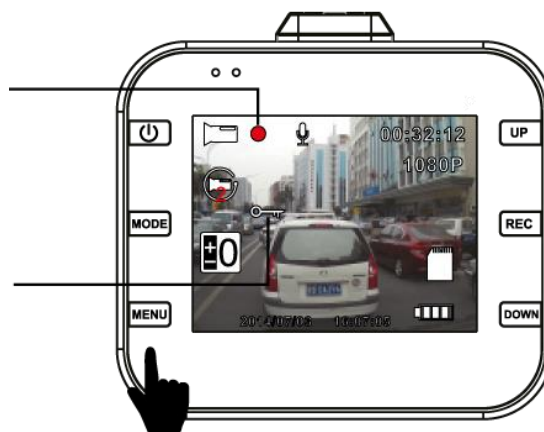
În modul video, apăsați scurt butonul MENU (10) pentru a salva manual fișierul în cazul unui videoclip important.

Descriere:

1. Apăsarea butonului MENU (10) în timpul primelor 10 secunde ale videoclipului va salva atât videoclipul curent cât și cel anterior.
2. Apăsarea butonului MENU (10) în ultimele 10 secunde ale videoclipului va salva atât videoclipul curent cât și următorul.
3. Apăsarea butonului MENU (10) în mijlocul videoclipului va salva numai videoclipul curent.

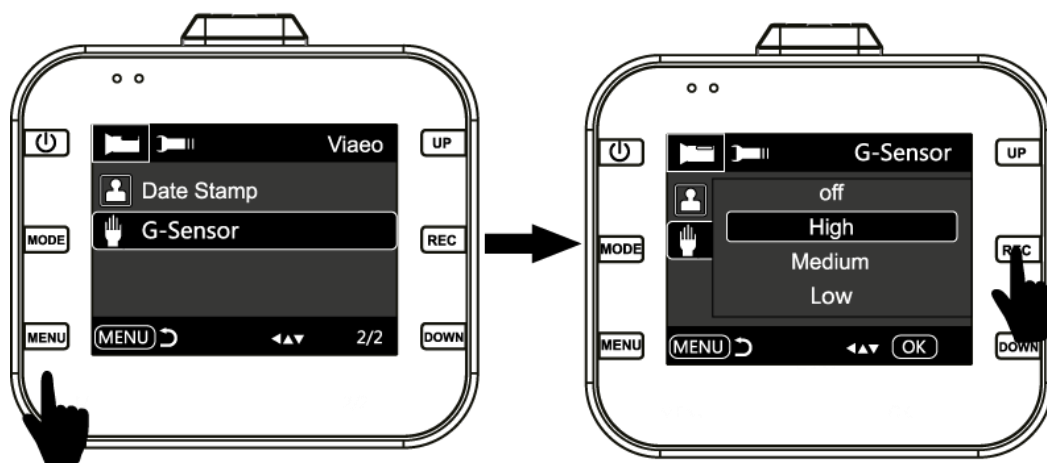
Registrare in midul video

Funcție SOS activă



G-SENSOR

În modul video, dacă mașina se frânge brusc sau este lovită violent, senzorul G se va aprinde pentru a împiedica suprascrierea clipului video curent. În setări este posibilă dezactivarea completă sau selectarea gradului de sensibilitate în funcție de cele trei nivele furnizate (mare, mediu, scăzut).



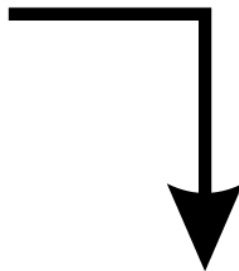
DETECȚIA AUTOMATĂ A CIRCULAȚIEI

În modul de așteptare, apăsați tasta DOWN (12) pentru a intra direct în funcția de detectare a mișcării. Când aparatul detectează obiecte în mișcare, începe să înregistreze. Dacă nu există mișcări timp de 5 secunde, unitatea va opri înregistrarea și va intra în modul de detectare a mișcării. Unitatea va începe înregistrarea din nou când detectează orice altă mișcare.

Apăsați din nou butonul Jos (12) pentru a dezactiva modul de detectare de mișcare, unitatea va ieși din funcție după salvarea videoclipului.



Mod. Video in Stand-by



Mod de detectare video activa

Mod de detectare a mișcării

DESCRIEREA MENIULUI

mod	categorie	Sub-categorie
video	Dimensiunea imaginii	1080FHD 1920x1090 1080P 1440x1080 720P 1280x720 WVGA 848x480 VGA 640x480
	ciclu de înregistrare	OFF / 30 sec./1 Min / 2 Min
	expunere	+2,0, +5/3, +4/3, 1.0 +2/3, +1/3, .0,-1/3, -2/3, -1,0, -4/3, -5 / 3, -2,0

video	Înregistrare audio	OFF / ON
	data de imprimare	OFF / ON
	G-senzor	OFF / Mare / Medie / Mică
fotografie	Modul de captare	Single, 2s, 5s, 10s
	Dimensiune. imagine	12M 4032x3024 10M 3648x2736 8M 3264x2448 5M 2592x1944 3M 2048x1536 2MHD 1920x1080VGA 640x480 1.3M 1280x960
	continuare	OFF / ON
	calitate	Puternic, normal, economic
	claritate	Puternic, Normal, Lumină
	Balanță alb	Tungsten automat la lumină naturală Iluminarea fluorescentă
	culoare	Normal alb / negru Sepia
	ISO	Automată, 100, 200, 400
	expunere	+2,0, +5/3, +4/3, 1.0 +2/3, +1/3, .0,-1/3, -2/3, -1,0, -4/3, -5 / 3, -2,0
	stabilizare	OFF / ON
	DISPLAY. rapid	Oprit, 2 secunde, 5 secunde
	Data imprimării	Oprit, Data, Data / Ora

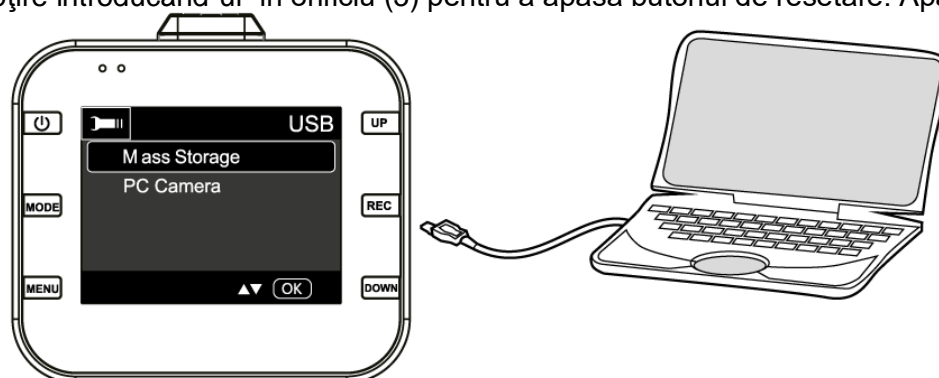
Redare	șterge	Ștergeți curent / Ștergeți tot
	protecție	Protejați curentul / debloca curentul / Protejați tot / deblocați tot
	Afișați diapozitivele	2sec, 5sec, 8sec.
Setări	Data / Ora	MM / DD / YY, DD / LM / YY, YY / MM / DD
	Oprire. AUT	Off, 1Min, 3Min
	Semnal acustic.	OFF / ON
	limbă	Engleză, franceză, italiană, germană, spaniolă, portugheză
	frecvență	50 Hz, 60 Hz
	Formatarea	Cartela TF
	Setări. valori prestabilite	Setări. Implicit / Anulare / OK
	LCD OFF	Off, 1Min, 2Min, 5Min
	versiune	Versiunea actuală a software-ului

CONECTAREA LA PC

Descărcați fotografiile și videoclipuri pe PC:

1. Conectați cablul USB la computer și celălalt capăt al dispozitivului, indicatorul roșu LED (7) se va aprinde. Ecranul va afișa categoriile de selectat: Depozitare în masă și Camera foto PC.
2. Dacă selectați opțiunea Mass Storage, ecranul dispozitivului va deveni albastru. Memoria MicroSD va fi recunoscută de calculator.
3. Utilizați computerul pentru a vizualiza și gestiona fișierele din acesta.
4. Dacă selectați PC Camera, dispozitivul poate fi utilizat ca cameră foto PC, ecranul dispozitivului va deveni albastru. Apăsăți lung butonul ON / OFF (8) și scoateți cablul USB pentru al opri.
5. Apăsăți butonul ON / OFF (8) pentru a opri aparatul și a activa numai funcția de încărcare a bateriei. LED-ul indicator roșu (7) se va aprinde.

Notă: Operațiunile incorecte pot cauza înghețarea momentană a aparatului. Dacă se întâmplă acest lucru, utilizați un obiectul mic subțire introducând-ul în orificiu (3) pentru a apăsa butonul de resetare. Aparatul se va reporni automat.



INFORMAȚII PRIVIND DEMONTAREA ȘI ELIMINAREA BATERIILOR

Avertisment: Această operațiune este rezervată exclusiv personalului tehnic specializat!

PROCEDURA DE ELIMINARE A BATERIILOR

Funcționați numai dacă aparatul nu este conectat la rețea!

1. Scoateți șuruburile care strângeți panoul frontal;
2. Scoateți panoul și localizați bateria;
3. Deconectați bateria și scoateți-o.

INFORMAȚII PRIVIND ELIMINAREA BATERIEI

Orice tip de baterie este epuizat, nu trebuie aruncat în deșeurile menajere, în foc sau în apă. Păstrați bateria departe de sursele de căldură. Orice tip de acumulator epuizat trebuie reciclat sau eliminat în centre dedicate de colectare dedicate.

SPECIFICAȚII TEHNICE

Dimensiuni afișaj TFT de 2 inch

Unghi de vizualizare de 120 °, unghi de vizualizare ultra-larg

Minim iluminat Lux

Rezoluția video de 1080p (interpolată), 720P, 480P

AVI, format video MJPG

Formatul de imagine JPG

Cadru de 25 fps la 1080P, 30fps la 720P

Slot pentru card micro-SD de max. 32 GB (clasa de mare viteză 6 sau mai mare)

Alimentare USB 5V 1A

Capacitate baterie internă 360mAh

Dimensiuni 60x55x27mm

Greutate 50g